



京都府立大学

農学食科学部附属農場



Faculty of Agricultural and
Food Sciences Farm,
Kyoto Prefectural University



精華農場全景

沿革

- 1918年 京都府立農林学校が旧京都府葛野郡桂村から京都市左京区下鴨に移転し、農場を設置する。
- 1944年 京都府立農林学校を基幹として、文部省告示第149号で京都府立高等農林学校が設置され、農林学校農場は高等農林学校に移管される。
- 1949年 京都府立西京大学に昇格、農学部附属農場となる。
- 1949年 京都府立農事試験場圃場の移管を受け、農場に併合整備する。
- 1959年 京都府立大学と改称する。
- 1959年 京都市左京区下鴨北芝町にあった松ヶ崎圃場を京都府に移管する。
- 1963年 京都府総合資料館の建設用地として農場用地および施設の一部を京都府に移管する。
- 1968年 京都市左京区岩倉にあった岩倉分場を京都府に移管する。
- 1992年 京都コンサートホールの建設用地として農場用地の一部を京都府に移管する。
- 1997年 農場用地の一部を京都府に移管、京都府相楽郡精華町に農学部附属農場を設置する。
- 2008年 学部改組に伴い、生命環境学部附属農場に改称する。
- 2012年 野菜花卉園芸学研究室が下鴨より移転し、資源植物学研究室と併せ2研究室体制となる。下鴨農場の一部を移設。
- 2018年 果樹園芸学研究室の一部が下鴨より移転し、資源植物学研究室、野菜花卉園芸学研究室と合わせて3研究室体制となる。
- 2024年 学部・学科再編に伴い、農学食科学部附属農場と改称し、資源植物学研究室を農業生態学研究室に改称する。

所在地

<精華農場>

下鴨キャンパスから約40km離れた京都府南端の関西文化学術研究都市に立地する。周辺を山林や里山に囲まれた自然豊かな環境にある。敷地内には京都府農林水産技術センター 生物資源研究センターが併設されている。

<下鴨農場>

下鴨キャンパス構内にある。京都府立植物園、京都コンサートホールに隣接する。

面積

敷地・圃場（精華農場）

果樹園	20,040
畑地	5,960
水田	8,000
花き園	1,920
その他	61,080
合計	97,000 m ²

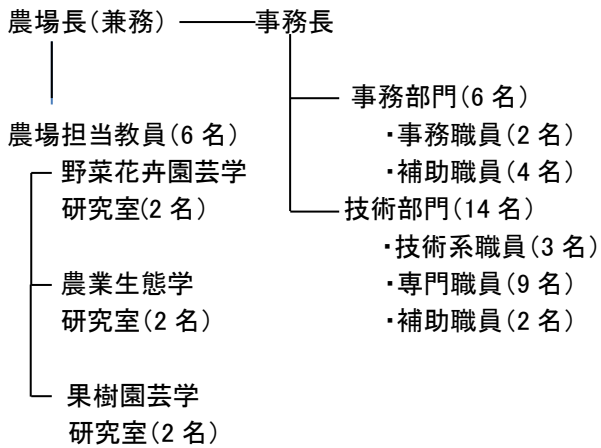
建物・施設（精華農場）

本館	2,835
作業棟1	329
作業棟2	354
温室(9棟)	1,672
(旧)牛舎	508
(旧)鶏舎	394
農機具庫	400
資材庫	211
合計	6,703 m ²

下鴨農場



組織



実習 (農学食科学部農学生命科学科)

- ◆農学生命科学集中実習(2回生・夏期集中)
- ◆植物生産科学基礎実習及び同実習法
(3回生 前期 週1日)
- ◆植物生産科学専門実習及び同実習法
(3回生 後期 週1日)

講習会

- ◆野菜・花卉・果樹等に係る農業技術講習会
- ・その他、見学・研修等については事務室にお問い合わせください。



生産物販売

農場での生産物のうち、野菜、果物、米、花などを販売している。



花卉・野菜ほ場



果樹園

行事

京都府民農業体験講座(ユースカルチャーデー) 小学生コース 年1回

施設公開(京都府農林水産技術センター 生物資源研究センターとの共催) 年1回



施設公開講演



ユースカルチャーデー

地図



構内配置図(精華農場)



京都府立大学農学食科学部附属農場

〒619-0244 京都府相楽郡精華町大字北稻八間小字大路 74 番地
電話:0774-93-3251、FAX:0774-93-3260、Eメール:kpufarm@kpu.ac.jp
ホームページアドレス <http://cocktail.kpu.ac.jp/agricul/ufarm/>

下鴨農場

〒606-8522 京都市左京区下鴨半木町 1 番地 5
電話 075-703-5101(代)